



Conforme a P.G. n. 87753, del 04/03/2026

Oggetto: 8^a Seduta Plenaria del Laboratorio per la Sussidiarietà e l'Innovazione Amministrativa – 26 febbraio 2026, ore 18 presso il Centro culturale 6 maggio 1948, Via Mantovana, 66 – Modalità in presenza

N. totale di partecipanti: 29.

È presente l'Assessore alle Politiche Giovanili e Partecipazione, Pari Opportunità, Innovazione, Memoria storica e Diritti umani, Transizione digitale, Jacopo Buffolo.

Ordine del Giorno:

- 1) Presentazione Report 2025 sui patti di sussidiarietà;
- 2) Racconto del patto presso il Centro culturale 6 maggio 1948, con l'Associazione *Le Fate*;
- 3) Approfondimento sul tema delle somministrazioni di carattere conviviale;
- 4) Approfondimento sul tema della somministrazione gratuita di cibi e bevande da parte delle associazioni durante eventi legati ai patti;
- 5) Introduzione all'impatto sociale ed economico delle azioni di cittadinanza attiva, con la Cooperativa *Cauto*;
- 6) *Question Time* e dibattito

La seduta si apre alle ore 18.20.

Dopo i saluti iniziali, vengono illustrati i contenuti del Report 2025 sui patti di sussidiarietà, di prossima pubblicazione (in formato digitale, alla [Pagina istituzionale dedicata ai materiali del Servizio Terzo Settore e Patti di Sussidiarietà](#)).

Le collaborazioni in sussidiarietà attuate nel 2025 hanno confermato la generatività dei patti, che vedono il coinvolgimento diretto di sempre più cittadini, singoli o associati, nelle azioni.

Nello specifico, il 65% dei patti conclusi nell'anno è rappresentato da una prosecuzione delle collaborazioni precedenti, con un ampliamento della rete dei cittadini attivi partecipanti (26 patti in prosecuzione su un totale di 40 patti conclusi nel 2025).

Viene, quindi, illustrata la suddivisione per tipologia dei patti: 11 patti per la cura del verde, 3 per la piccola manutenzione nelle scuole, 26 su progetti trasversali vari, con prevalenti temi aggregativo, ricreativo e culturale.

La parola passa, quindi, all'Associazione *Le Fate*, per un racconto sulla propria esperienza in qualità di cittadini attivi sottoscrittori del patto di sussidiarietà per la cura, valorizzazione e sviluppo di diverse azioni a favore del quartiere, presso il Centro culturale 6 maggio 1848, che ospita la seduta del Laboratorio e si colloca nel cuore del quartiere di Santa Lucia Extra, in Circoscrizione 4^a. La narrazione dell'Associazione testimonia il fattore di generatività dei patti che ha caratterizzato molte delle collaborazioni di amministrazione condivisa del 2025. Vengono illustrati gli spazi del Centro culturale, le attività che oggi vi si svolgono da parte della Circoscrizione e in sussidiarietà, i nuovi 17 progetti attivati nella cornice del patto e i 13 soggetti cittadini attivi (associazioni e gruppi informali, a tema sociale, aggregativo e culturale), che si sono ad esso aggregati.

Negli spazi in sussidiarietà del Centro culturale è stato, altresì, attivato un Banco di Comunità, per uno scambio tracciato di beni e tempo messo a disposizione dai cittadini iscritti ad esso, che sta riscuotendo un buon esito e nasce dalla medesima esperienza avviata dalla Cooperativa *Cauto* nello spazio in sussidiarietà di Via Scarabello, in Circoscrizione 3^a.



Sulla costituzione del Banco di Comunità, la Cooperativa *Cauto*, presente all'incontro, viene e chiamata a raccontare la propria esperienza, soffermandosi su alcuni specifici indicatori oggetto di un proprio studio reportistico e riguardanti l'impatto sociale (in ore) ed economico determinato dall'impegno volontario delle persone in quello spazio. Si tratta di indicatori significativi che potrebbero essere inseriti nei prossimi monitoraggi sulle azioni in sussidiarietà.

Viene introdotto dal Servizio Terzo Settore e Patti di sussidiarietà il tema della somministrazione di cibi e bevande legata ad eventi nei patti di sussidiarietà. E' un tema fondamentale, in quanto spesso la fruibilità e rigenerazione degli spazi, attraverso la loro frequentazione ed organizzazione di attività, richiede la presenza di un accompagnamento di ristoro.

Il Servizio sta lavorando con i competenti uffici comunali per approntare un vademecum sul tema.

Nel Laboratorio viene illustrata una prima ipotesi, indicata come più frequente dagli stessi cittadini attivi, ossia la somministrazione di carattere conviviale di cibi e bevande, con alimenti forniti, su scala ridotta, da parte di privati in occasione di singoli eventi temporanei. La Regione Veneto, con due note del 2013 e del 2014, tutt'oggi attuali, rese disponibili nei materiali distribuiti ai presenti, ha specificato che le attività di manipolazione, preparazione, conservazione e distribuzione di alimenti da parte di privati durante manifestazioni temporanee (feste, riunioni conviviali, attività di beneficenza, ecc.), con una somministrazione di cibi e bevande limitata e preparata per l'occasione, non prevedono l'applicazione del vigente regolamento (CE) n. 852/2004, riguardante l'igiene degli alimenti, con conseguente esclusione del relativo obbligo di notifica sanitaria. Tale indicazione viene ripresa dal Dipartimento di Prevenzione SIAN ULSS9 scaligera Regione Veneto, come da [FAQ](#) pubblicate sul sito.

Altra ipotesi è quella della somministrazione gratuita di cibi e bevande da parte di associazioni per eventi di portata maggiore. In questo caso è necessario provvedere alla comunicazione sanitaria, con Segnalazione Certificata di Inizio Attività (S.C.I.A.), in via digitale, previo pagamento dei costi di avvio pratica. Vengono indicati [i link per le comunicazioni all'Aulss9 Regione Veneto](#).

Viene ricordata l'importanza di comunicare al Servizio Terzo Settore e Patti di Sussidiarietà le date degli eventi, possibilmente almeno 30 giorni prima della data prevista, compilando i registri da esso forniti ai cittadini attivi sottoscrittori di patti ed inviandoli alla mail sussidiarieta@comune.verona.it.

Viene lasciata la parola all'Associazione *AICS*, capofila sottoscrittrice del patto di sussidiarietà presso lo spazio di Forte Gisella, in Circoscrizione 4^a, che illustra brevemente una propria specifica iniziativa legata ad un corso di formazione dedicato agli Enti del Terzo Settore e alle realtà associative sul tema dell'organizzazione eventi e somministrazione di cibi e bevande.

L'Assessore alle Politiche Giovanili e Partecipazione, Pari Opportunità, Innovazione, Memoria storica e Diritti umani, Transizione digitale, prende la parola sottolineando l'importanza del tema dell'importanza della generatività dei patti e della collaborazione trasversale tra settori per dare indicazioni certe ai cittadini attivi, di cui il lavoro avviato sulla somministrazione di cibi e bevande è un primo esempio.

Si apre il dibattito e vengono rilevati i seguenti temi:

- la necessità di semplificare il formato per la compilazione delle schede di monitoraggio delle attività dei patti, anche studiando la possibilità di una compilazione online attraverso applicativo;

- la possibilità di prevedere, in casi specifici, legati soprattutto alle associazioni, un monitoraggio delle azioni dei patti che scada con l'anno solare e non calcolando l'annualità a partire dalla sottoscrizione del patto stesso;
 - la necessità di chiarire la distribuzione delle tessere per l'utilizzo dei cassonetti intelligenti della raccolta differenziata, che A.M.I.A. sta attualmente collocando nelle varie Circoscrizioni.
- Il Servizio si fa carico di raccogliere le osservazioni e i quesiti, per dare adeguata risposta e poterne discutere anche in un prossimo Laboratorio.

L'incontro si conclude alle ore 19.55.

Verbalizza la seduta: d.ssa Lisa Lanzoni/EQ Responsabile Servizio Terzo Settore e Patti di Sussidiarietà.

Si allegano al presente verbale i materiali distribuiti durante l'incontro (slide di presentazione attività e specifiche regionali sulla somministrazione di carattere conviviale)





Comune
di Verona



SUSSIDIARIETÀ
VERONA

8[^] LABORATORIO PER LA SUSSIDIARIETÀ E L'INNOVAZIONE AMMINISTRATIVA

26 febbraio 2026



INDICE

01.

I PATTI NEL 2025

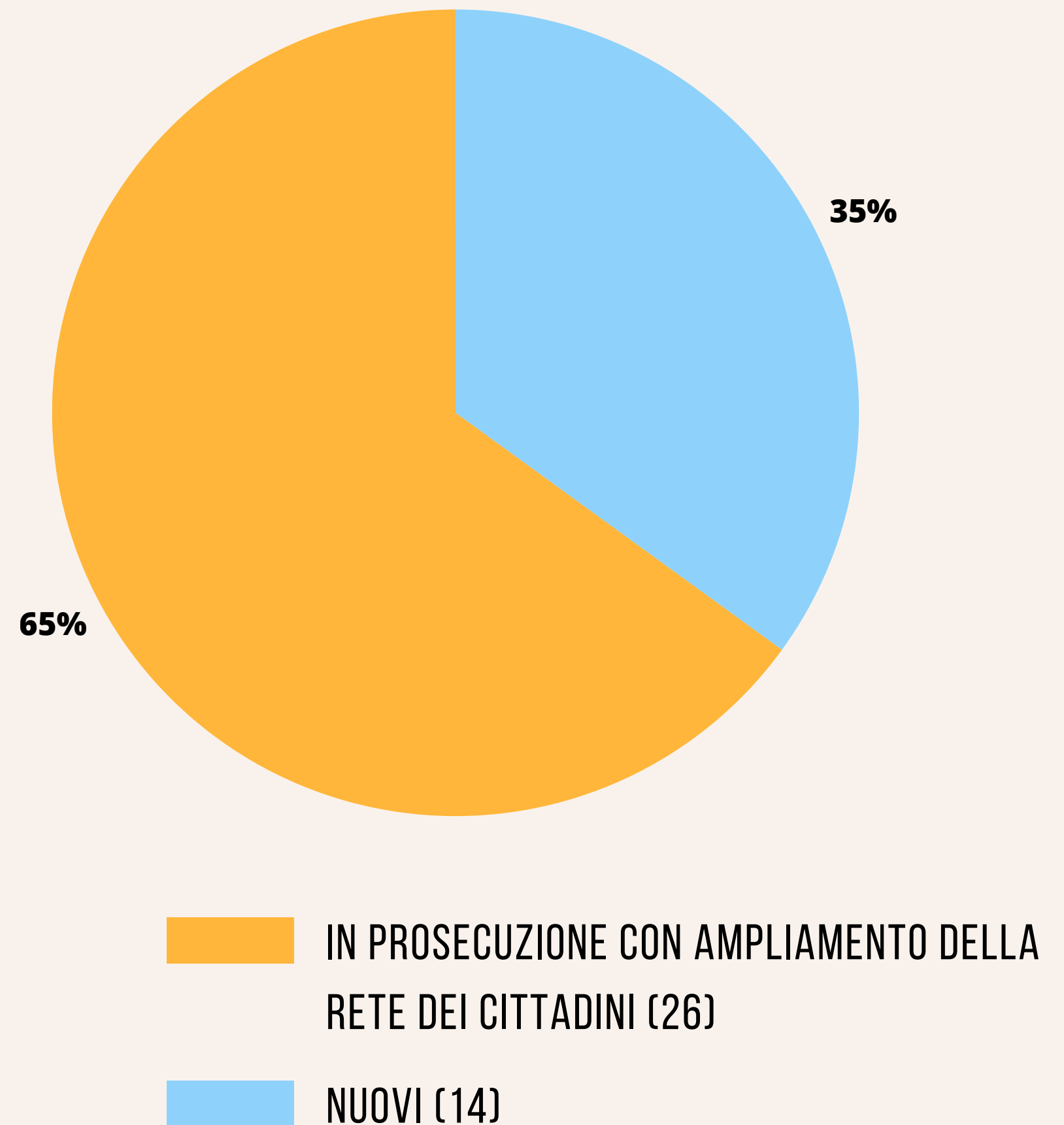
02.

UN LUOGO, UN PATTO

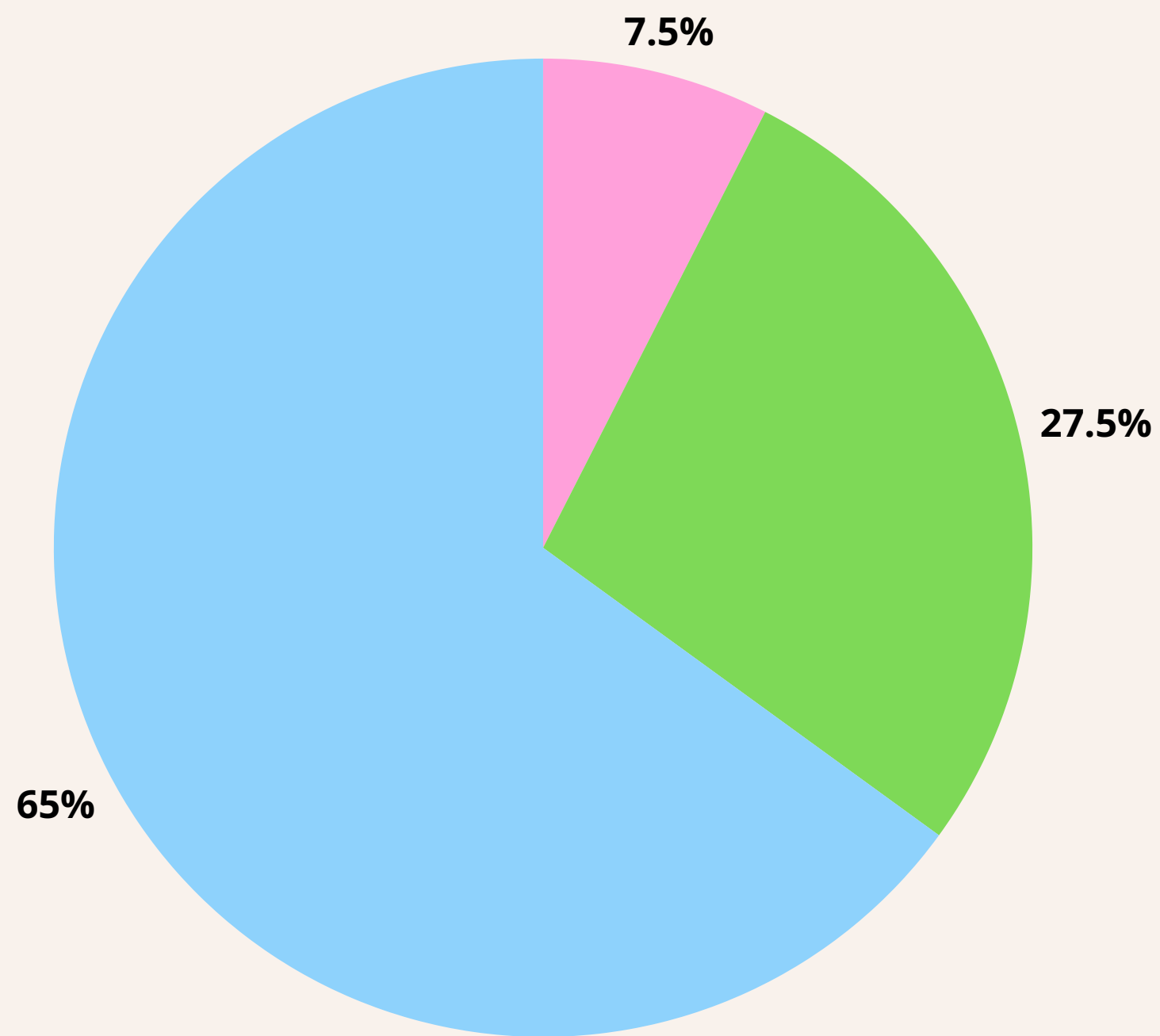
03.



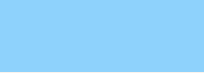
APPROFONDIMENTO

PATTI NUOVI E IN PROSECUZIONE

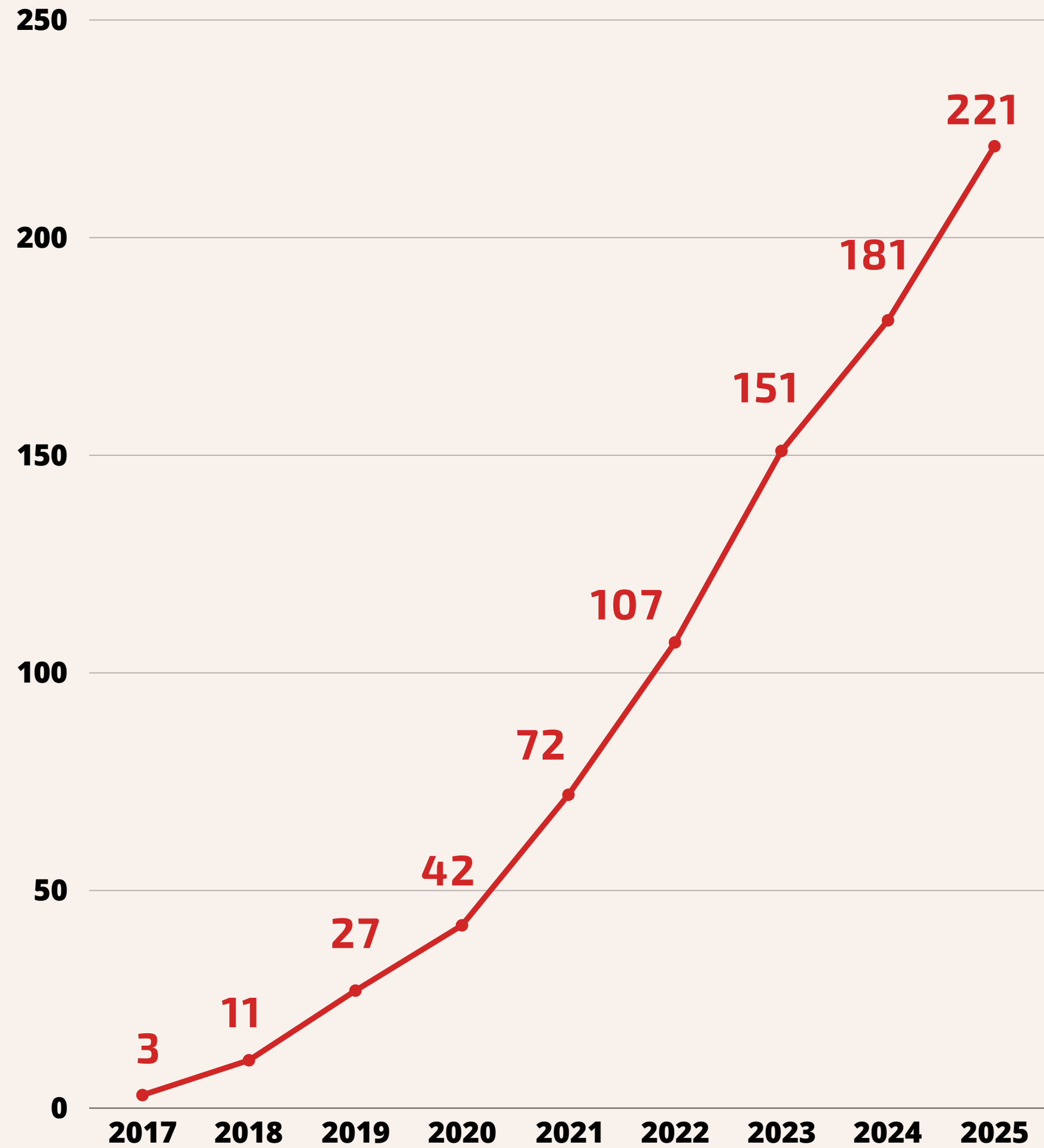


PATTI PER TIPOLOGIA



-  SCUOLE (3)
-  VERDE (11)
-  ALTRI PROGETTI (26)

PATTI TOTALI STIPULATI



02.

UN LUOGO, UN PATTO

**Centro Culturale 6 MAGGIO 1848,
Santa Lucia Extra
Circoscrizione 4[^]**

IL CENTRO CULTURALE - gli spazi

Ufficio

Ludoteca

Galleria mostre

Banco di Comunità

Sala Conferenze

Aula studio

Biblioteca

Laboratorio di disegno

Laboratorio di Ceramica

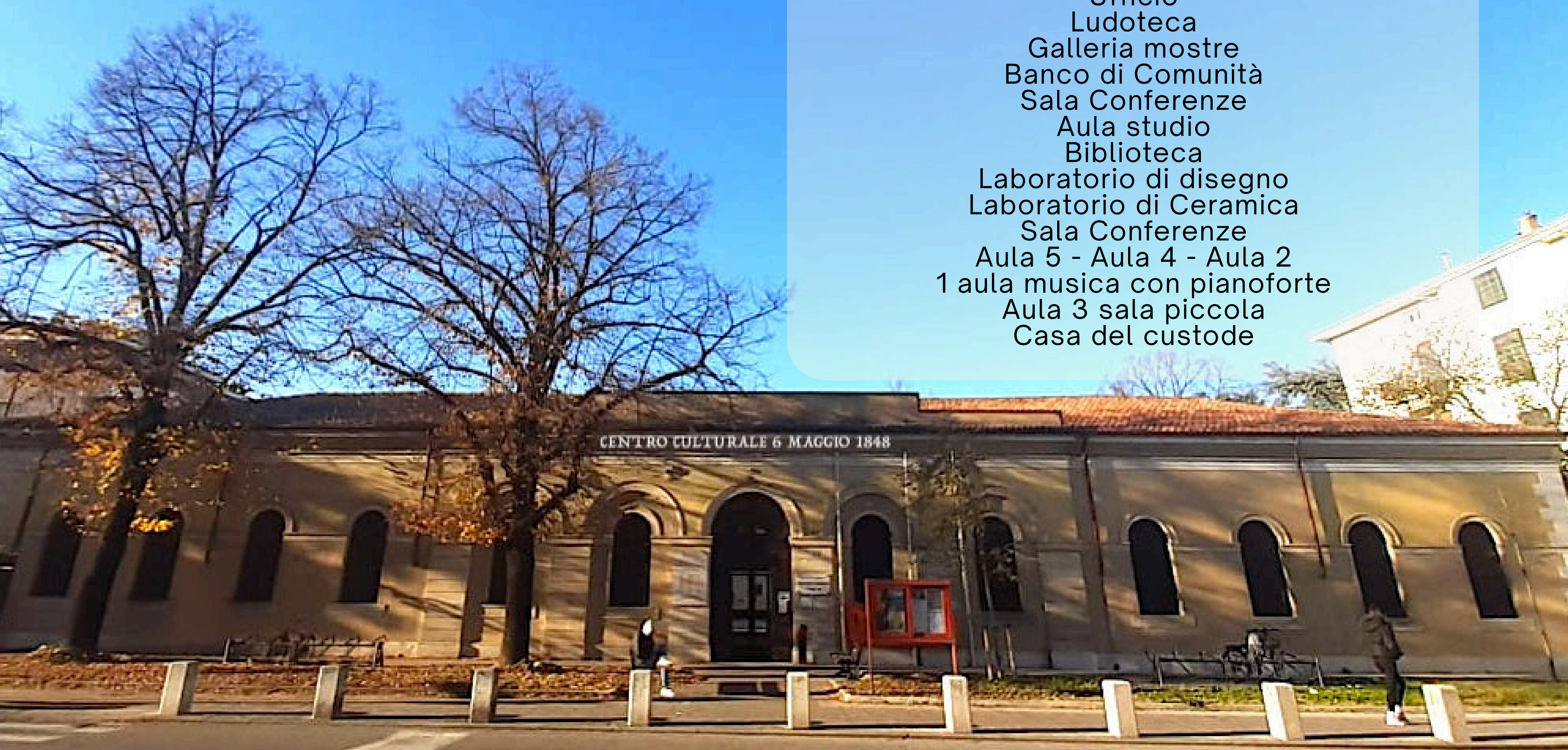
Sala Conferenze

Aula 5 - Aula 4 - Aula 2

1 aula musica con pianoforte

Aula 3 sala piccola

Casa del custode



IL CENTRO CULTURALE OGGI

Biblioteca di Quartiere

Ludoteca - Circoscrizione

Associazioni private - Affitto degli spazi

Spazi in Sussidiarietà - Associazione Le Fate Ets



LE REALTÀ PRESENTI CON LA CIRCOSCRIZIONE

- Corso di Arabo - Ass. Nissa
- Corso di Cinese
- Corso di Ceramica
- Gruppo autonomi di Ceramica
- Corso di Taglio. Cucito
- Corso di Musica - Ass. Rose dei Venti
- Corso teatro e musica - Ass Beriozka
- Corso Biblico
- Corso disegno e pittura bambini
- Corso disegno e pittura adulti
- Coro Gospel
- Acat

I NUOVI PROGETTI PROGETTI AL CENTRO

- Abbracci
- Questo non è un cortile
- G.r.e.e.n team
- Progetto Lacci
- RE-gen Urbact
- Passi Adige
- Spazi Liberi
- Ufficio comunicazione - infopoint
- Banco di Comunità
- Green Point
- Sportello Koinè
- Co-prog con Biblioteca
- Doposcuola
- Centro estivo
- Corsi di Italiano per stranieri
- Sportello Koinè - Sportello diritto alla Salute - di Comunità - Erasmus+
- Cinema in Famiglia

QUESTO NON È UN CORTILE

tavoli di co-progettazione

documentazione fotografica

presentazioni di libri

teatro

eventi per famiglie

festival

mostre d'arte

conferenze

concerti

eventi

realizzazione del chiosco

creazione del logo



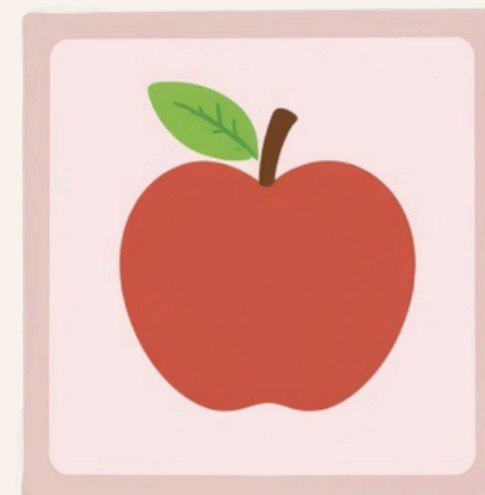
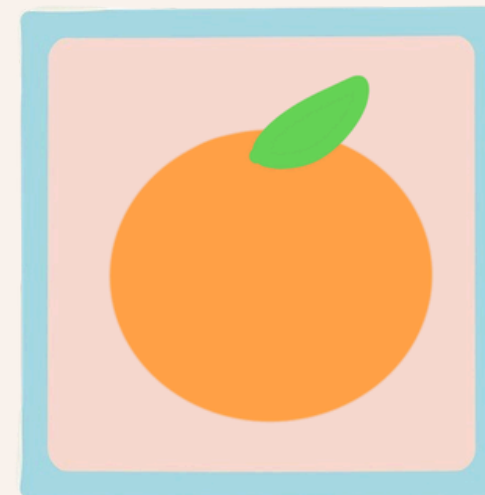
REALTÀ IN SUSSIDIARIETÀ

- Circolo Arci Yanez - Coworking - Percorso di mappatura del quartiere
- Associazione Oriel Ets - volontari e sportello Erasmus+
- Cestim - corso di italiano per donne straniere CPIA . Corsi di italiano con certificazioni
- Auser - corsi per adulti
- Auser Infermieri volontari - servizio di prevenzione
- Coordinamento Veronese per la salute - sportello diritto alla salute e Cinema in Famiglia
- Rete Verso -
- Cooperativa Mag - partner di progetto ed eventi
- Energie Sociali - eventi
- Babel - eventi e mediazione culturale
- Azalea - progetti di assistenza
- Marinamù Ensemble - Ciclo di conferenze ed eventi
- Sulle Orme - eventi e mostre

03.

APPROFONDIMENTO

Il tema della somministrazione gratuita di cibi e bevande nei patti



**L'IPOTESI PIÙ
FREQUENTE**

**Eventi di piccola/media portata con
somministrazione gratuita di cibi e
bevande**

COME FARE?

2 passaggi

1° PASSAGGIO

**COMUNICAZIONE DELL'EVENTO AL SERVIZIO TERZO
SETTORE E PATTI DI SUSSIDIARIETA'**

**DA INVIARE VIA MAIL ALMENO 30 GIORNI PRIMA,
COMPILANDO IL REGISTRO INTERVENTI INVIATO
DAL SERVIZIO
(sussidiarieta@comune.verona.it)**

2° PASSAGGIO

**ACQUISIZIONE DELLA S.C.I.A. SANITARIA,
COLLEGANDOSI A:**

**<https://sian.aulss9.veneto.it/Istruzioni-pagamento-tariffe-varie-prestazioni>
E**

<https://sian.aulss9.veneto.it/Segnalazione-Certificata-Inizio-Attivit-SCIA>

**PROSSIMO OBIETTIVO: CREAZIONE DI UNA CASSETTA DEGLI ATTREZZI
SU EVENTI E ALTRE TIPOLOGIE DI SOMMINISTRAZIONE NEI PATTI**

GRAZIE PER L'ATTENZIONE

CENTRO CULTURALE 6 MAGGIO 1848



**Comune
di Verona**

Direzione Promozione dei Diritti e Sussidiarietà



FAQ tratta dal Dipartimento di Prevenzione SIAN ULSS9 scaligera Regione Veneto

I banchetti occasionali temporanei di prodotti alimentari sono esclusi dall'applicazione dei regolamenti comunitari in materia di igiene degli alimenti?

Attività di manipolazione, preparazione, conservazione e distribuzione di alimenti da parte di privati (es. volontari, mamme, ecc) nell'ambito di una manifestazione temporanea, una festa, una riunione conviviale, una fiera, un'attività di beneficenza in cui gli alimenti sono preparati per l'occasione e su scala ridotta, in quanto non si applica il regolamento (CE) 852/2004.

Due note regionali (prot. n. 388571 del 17 settembre 2014 e prot. n. 524020 del 2 dicembre 2013) avevano già specificato che, qualora sussistano i seguenti criteri, l'attività viene esclusa dall'applicazione del regolamento e quindi anche dall'obbligo di notifica sanitaria

- manipolazione, preparazione, conservazione e distribuzione da parte di privati;
- occasionalità dell'evento, ovvero saltuarietà, non ripetitività nel tempo con cadenze consolidate e prolungate;
- "scala ridotta" ovvero numero di persone potenzialmente coinvolte nell'assunzione di alimento limitate all'ambito delle relazioni familiari, scolastiche, parrocchiali e simili con chi prepara e distribuisce.

Comune di Verona

Direzione Promozione dei Diritti e Sussidiarietà

Largo Divisione Pasubio, 6 – 37121 Verona

Tel.: 0458078527-7581

Email: sussidiarieta@comune.verona.it

Pec: direzioneA78@pec.comune.verona.it

www.comune.verona.it

Codice fiscale e Partita IVA 00215150236

CODICE UNIVOCO UFFICIO VE2AM4